

**GUIDA RAPIDA SEMPLIFICATA**  
**PER L'UTILIZZATORE DEL DISPOSITIVO UOMO A TERRA**  
DATIX WI-TRAK PRO 3G Modelli WG-4D-E & WG-4GD-E



**ATTENZIONE**



**Prima della messa in servizio il dispositivo deve essere opportunamente configurato tramite il software per PC.**

Questa guida rapida semplificata rappresenta un piccolo estratto del manuale d'uso dei dispositivi e deve essere intesa come memo per il portatore per le attività giornaliere ed i principali allarmi (es. accensione, spegnimento, carica batteria, come funzionano gli allarmi), non come sostituto del manuale stesso.

Leggere pertanto attentamente anche il manuale d'uso per una completa comprensione delle funzionalità!

**S.A.V.V. S.r.l. - Via Palli, 2 - 27053 Lungavilla (PV) - ITALY**

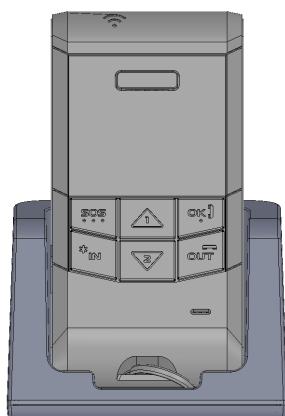
**Tel. +39 0383 - 37.11.00 Fax. +39 0383 - 37.10.24**

**[www.savv.it](http://www.savv.it) [support@savv.it](mailto:support@savv.it)**

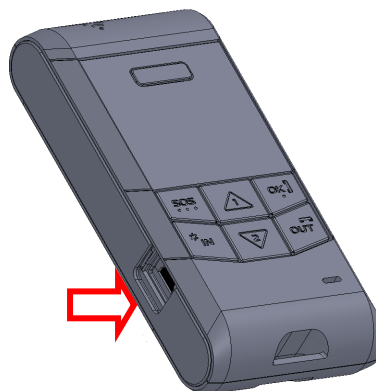
**Datix® è un marchio registrato S.A.V.V. S.r.l.**

## Carica della batteria

Si suggerisce di ricaricare sempre la batteria mediante alimentatore da muro e cavo USB diretto al dispositivo o base di ricarica collegata sempre con l'alimentatore da muro e cavo USB (basta riporre il dispositivo in verticale), preferibilmente quando il dispositivo è spento, così da velocizzare il processo ed evitare falsi allarmi (sempre che non sia stata attivata la sospensione allarmi durante la carica).

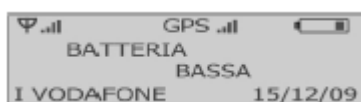


Base di carica



Connettore USB per carica diretta

Se durante l'uso vedete questa segnalazione occorre procedere alla ricarica non appena possibile

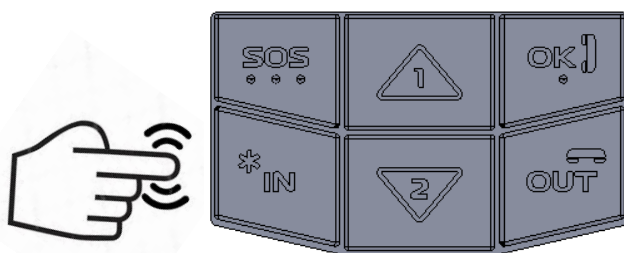


Quando vedete questo simbolo su display, a dispositivo spento ed in carica, la batteria sarà carica al 100%



## Accensione del dispositivo

Per accendere il dispositivo è necessario tenere premuto il tasto IN\* per un paio di secondi (finché non si accende il display ed inizia la procedura di avvio). Il dispositivo può essere indossato quando sul display compaiono l'orario, le tacche del segnale GSM ed il nome dell'operatore telefonico. Il segnale GPS (apparato mod. WG-4GD-E) potrebbe impiegare più tempo ad essere agganciato (o addirittura mai, in particolare se in locali molto chiusi).

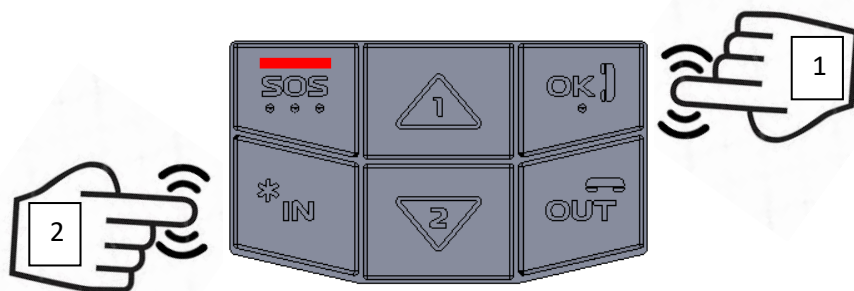


Quando il display visualizza queste informazioni il dispositivo è pronto all'uso



## Spegnimento del dispositivo

Per spegnere il dispositivo è necessario premere in sequenza OK (1) e poi (quando sul display compare il menù) tenere premuto per un paio di secondi IN\* (2) finché compare "A PRESTO".

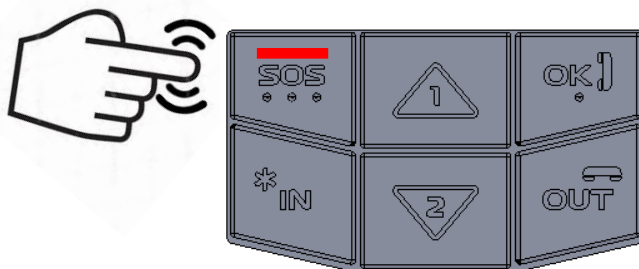


Se non vedete questo messaggio ripetete l'operazione

A PRESTO!

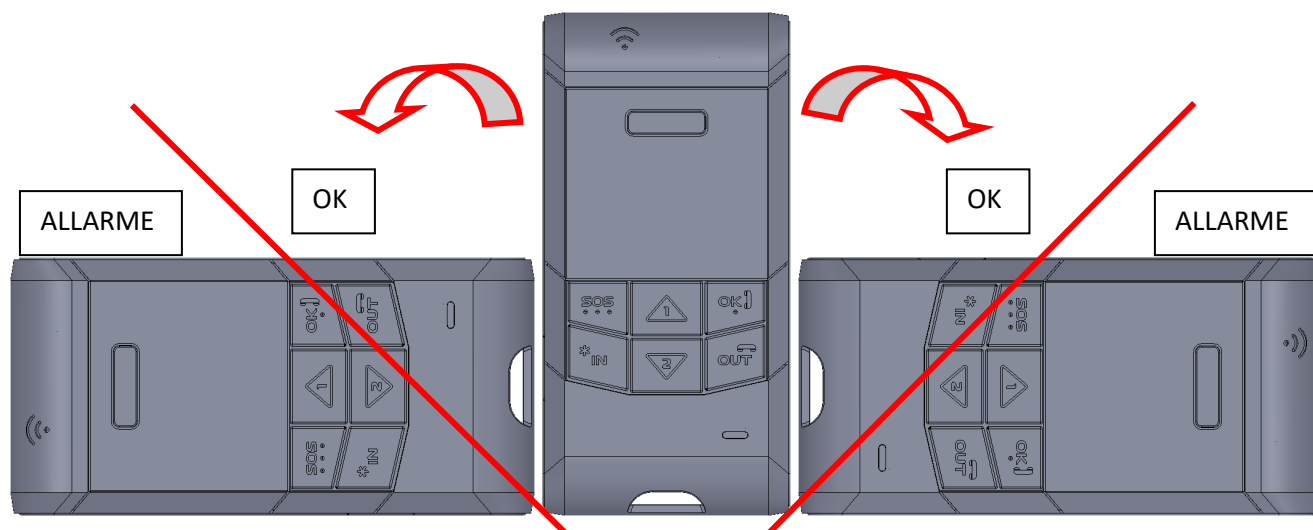
## Segnalazione di panico/SOS – Se attivata nel dispositivo

Per far partire la procedura di segnalazione di panico/SOS tenere premuto per almeno un paio di secondi il tasto SOS (evidenziato da una riga rossa), sentirete un messaggio vocale a conferma (se impostato) e vedrete la procedura di comunicazione (SMS, chiamata,...) sul display.




## Segnalazione Uomo a Terra (perdita di verticalità) – Se attivata nel dispositivo

Tramite l'accelerometro interno è possibile gestire la perdita di verticalità (detta anche "Uomo a terra") che consiste nello scattare di un timer quando il dispositivo non si trova più nella posizione di default (di solito verticale, gancio sotto, es. nella custodia a cintura). All'approssimarsi dello scadere del timer il portatore sarà avvisato da suono+vibrazione : basterà rialzarlo per fermare il preavviso, altrimenti scatterà la procedura di segnalazione dell'allarme (messaggio vocale a conferma) con SMS/chiamata.



## Segnalazione Uomo immobile (immobilità) – Se attivata nel dispositivo

Tramite l'accelerometro interno è possibile controllare il movimento del dispositivo/portatore (quindi la possibile immobilità del portatore). Nel momento di immobilità del dispositivo scatterà un timer; all'approssimarsi dello scadere del tempo impostato il portatore sarà avvisato da suono + vibrazione: basterà muovere il dispositivo (es. camminare) per qualche secondo per fermare il preavviso, altrimenti scatterà la procedura di segnalazione dell'allarme (messaggio vocale a conferma) con SMS/chiamata.

MUOVERSI (CAMMINARE)  
  
O MUOVERE IL  
DISPOSITIVO QUANDO  
INIZIA IL PREALLARME  
(SONORO + VIBRAZIONE)



## Segnalazione dell'allarme – configurazione personalizzata

Qualora si venisse a verificare una delle condizioni sopracitate (pressione SOS, perdita di verticalità, immobilità prolungata) il dispositivo avvierà la procedura di comunicazione dell'evento con una o entrambe le seguenti metodologie (eventualmente anche tramite connessione dati se una piattaforma di monitoraggio fosse in essere):

- **chiamate vocali a massimo 4 numeri → il primo destinatario che risponde udirà un messaggio vocale (configurabile) e, se attivato, automaticamente si aprirà il canale per la conversazione. La prima chiamata a buon fine (che viene risposta) farà cessare il ciclo delle chiamate**
- **SMS (messaggio in chiaro) ad un → massimo di 4 numeri** l'SMS potrà contenere un testo personalizzato (es. tipo di allarme/nome del portatore/reparto) e, se il dispositivo è dotato di GPS, link Google Maps per la localizzazione della persona, e, se in uso, informazioni sugli ultimi TAG RFID letti (localizzazione indoor)

**N.B. i destinatari di chiamata/SMS di uno specifico allarme possono coincidere o meno, addirittura differire per allarmi differenti, il tutto in base all'impostazione effettuata.**